

提案一：106 學年第 2 學期行事曆案。(教務處)

說明：106 學年第 2 學期行事曆，經彙整各處室意見、召開處室協調會議，擬定草案如附件，敬請議決。

提案二：臺中市立臺中第二高級中等學校建置學生學習歷程檔案作業補充規定(草稿)
(教務處)

說明：依據「教育部國民及學前教育署建置高級中等教育階段學生學習歷程檔案作業要點」辦理。

臺中市立臺中第二高級中等學校建置學生學習歷程檔案作業補充規定(草案)

中華民國 107 年 2 月 21 日校務會議提案

- 一、本補充規定依「教育部國民及學前教育署建置高級中等教育階段學生學習歷程檔案作業要點」(以下簡稱作業要點)第五點第二項規定訂定之。
- 二、本校依作業要點第五點第一項規定設置「建置學生學習歷程檔案資料工作小組」(以下簡稱工作小組)，負責辦理建置學生學習歷程檔案之相關工作。
- 三、工作小組成員由校長、**教務主任**、**學務主任**、**輔導主任**、**圖書館主任**、**教學組長**、**註冊組長**、**訓育組長**、**資訊組長**及導師代表、教師代表、家長代表、學生代表各一人，合計 13 人組成；其中校長擔任召集人，**教務主任**為執行秘書。工作小組每學期至少召開一次會議，且應由召集人召集會議並主持，議決學生學習歷程檔案建置之方式、人員、期程及內容，並辦理訓練、研習、說明、成效評核及獎勵等相關作業。
- 四、學生學習歷程檔案平臺由**教務處**負責建置與管理，其登錄內容與作業方式如下：
 - (一) 基本資料：學生之相關學籍資料，由註冊組於學生入學後登錄，每學期並須再次檢核確認。
 - (二) 修課紀錄：
 1. 修課評估：「學群(類群)探索與就業規劃」由輔導處(室)依據學生之性向興趣及進路發展登錄；「選修課程名稱」由教務處於選課作業完成後登錄學生選修科目資料。
 2. 課程諮詢紀錄：由課程諮詢教師登錄「日期/時間/地點」及「諮詢內容及意見」。
 3. 修課成績：學生修課科目及學業成績表現，由註冊組登錄。
 - (三) 課程學習成果：學生得於每學期登錄修課(含必、選修等有核計學分者)之學習成果(含實作作品或書面報告等)，並須經任課教師認證。
 - (四) 多元表現：學生得自行登錄校內、外之多元表現(含名稱、內容、成績及證明文件)。前項內容參照作業要點之附件表單建置之，並於國教署規定上傳期限之二週前完成。**教務處註冊組**並須於規定之上傳期限內上傳至國教署指定之資料庫。

五、學生學習歷程檔案之登錄、作業及使用，由工作小組指派單位或人員，統籌辦理訓練、研習及說明：

(一)學生訓練：每學期得結合生涯輔導課程或彈性學習、團體活動時間，由輔導處辦理一次選課輔導與檔案建置、登錄等相關訓練。

(二)教師研習：教務處每學期至少辦理一次課程諮詢與檔案建置相關之專業研習。

(三)親師說明：輔導處每學期得結合學校親職活動，至少辦理一次檔案建置與使用之說明。

六、成效評核及獎勵：學生學習歷程檔案平臺各內容項目之指定管理、登錄人員及教師，得由執行秘書視其辦理成效，提交工作小組議決後，依學校教職員獎勵標準規定提請敘獎。

七、本補充規定經校務會議通過後實施，其修正亦同。

提案三：107 學年度高二一類班級是否繼續實施男女合班，請討論。(學務處)

說明：

1. 高二一類男女合班係由 104 學年度第二學期期初校務會議(105 年 2 月 15 日)由學務處於臨時動議中提出，經校務會議決議，由教務處及學務處製作問卷統計全校老師意見，決議先行試辦兩屆，再視男女合班成效決定是否續辦。
2. 目前已試辦兩屆(105、106 學年度)，後續是否仍採高二一類男女合班之作法，請討論。

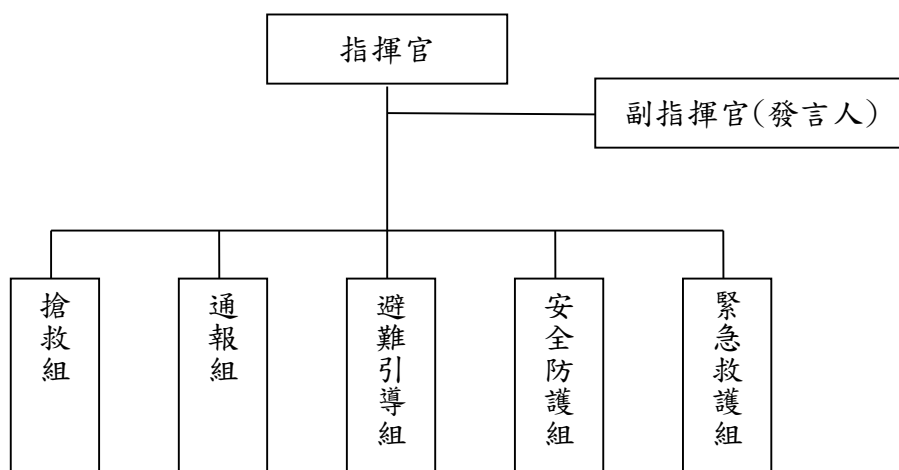
提案五:臺中市立臺中第二高級中等學校夜讀災害防救實施計畫」,請審議。(學務處)說明:訂定本校夜讀時間災害防救實施計畫,以強化夜讀時間,災害應變能力。

臺中市立臺中第二高級中等學校夜讀災害防救實施計畫

壹、目的:針對本校晚自習學生實施逃生演練,藉由平日災防演練,提高學生災害來臨時應變措施。

貳、實施對象:本校夜讀人員(勤耕園、樂群廳、住宿生自習室及音樂館),共計 1000 人(勤耕園:560 人、萃英樓:160 人、住宿生:280 人)

參、防災編組:依據本校「校園災害防救應變」組織架構進行編組(編組職掌表,如附件 1)。



肆、一般事項:

- 一、夜間校園災害發生時,由校安中心人員,通知校長及各一級主管。
- 二、總務處於事件發生 30 分鐘內,派員返校協處各項災害搶救事宜。
- 三、由住宿生擔任搶救組、安全維護組及緊急救護組人員,協助校內師長進行災害搶救事宜。
- 四、每學年第一學期針對志工、舍監及擔任「校園災害搶救應變」編組學生,辦理講習乙次,建立災害防救知能。
- 五、重大災害發生時,校外設置三個集合地點,英士公園(高一)、英才公園(高二)、北門(高三)。
- 六、每學年至少辦理乙次災害防救疏散演練,強化學生災害應變能力。
- 七、如宿舍發生火警,依照災損狀況,將學生安置於中正堂二樓或體育館二樓。

伍、演練項目:

- 一、緊急疏散與引導:模擬強烈地震造成部分建築物嚴重受損(或自習區發生火災),實施人員緊急疏散與引導演練。
- 二、避難人數清點:疏散至外操場後,實施人員清點。
- 三、學生安置與善後處理:全體師生疏散至集合地點後,學生連絡家長並等待家長帶校帶回學生。

陸、實施步驟：

- 一、採計畫性演練方式執行，依「校園災害防救應變」編組進行演練。
- 二、「防災演練」以移動式無線擴音機發布狀況，實施避難與疏散演練。
- 三、狀況發布後，由志工人員及舍監負責引導及疏散學生至避難場地。
- 四、緊急應變指揮中心：設置於外操場排球場右側；救護站：設置於外操場排球場左側。
- 五、緊急疏散時應保持靜肅，以物品保護頭部，上樓時切勿相互推擠避免造成擁塞與傷害。

柒、行政支援及協調事項：

- 一、學務處負責演練狀況之發佈及住宿生自習區逃生路線檢整。
- 二、圖書館負責勤耕園及樂群廳逃生路線檢整。
- 三、總務處負責逃生路線圖製作、緊急照明設備設置及消防設施檢整。
- 四、學務處衛生組負責緊急救護組人員訓練及急救器材整備事宜。
- 五、志工人員講習，配合媽媽聯誼會會員大會辦理。

捌、本計畫經校務會議通過核定後實施，修正時亦同。

臺中市立臺中第二高級中等學校「晚自習災害防救應變組織」編組職掌表

組別	職務	待命位置	原屬職務	姓名	主要應變工作事項
指揮官		外 操 場	校長		1. 負責指揮、督導、協調事宜。 2. 負責主導各組中所有運作。
副指揮官			教務主任		1. 負責統一對外發言。 2. 通報中心受災情形、目前處置狀況等。
搶救組	組長		夜讀志工		1. 晚自習人員之搶救及搜救。 2. 清除障礙物協助逃生。 3. 強制疏散不願避難之學生。 4. 依情況支援安全防護組、緊急救護組。
	組員		音樂館 值班工友		
			住宿生 *10		
通報組	組長		校安中心 值班人員		1. 以電話通報應變小組及防救災單位已疏散人數、收容地點、災情及學校教職員、學生疏散情況。 2. 清點學生人數並上報指揮官。
	組員		女生宿舍 副大隊長		
避難 引導組	組長		夜讀志工		1. 分配責任區，協助疏散學校教職員、學生至避難地點。 2. 選定一適當地點作為臨時避難。 4. 設置服務站，提供協助與諮詢。 5. 清點學生人數並上報指揮官。
	組員		夜讀志工 *3		
			住宿生 *3		
安全 防護組	組長	女生宿舍 舍監		1. 協助發放生活物資、糧食及飲水。 2. 協助設置警戒標誌及交通管制。 3. 維護學校災區治安。 4. 防救災設施操作。	
	組員	住宿生 *10			
緊急 救護組	組長	男生宿舍 舍監		1. 基本急救、重傷患就醫護送。 3. 急救常識宣導。 4. 提供紓解壓力方法。	

臺中市立臺中第二高級中等學校夜讀災害防救緊急避難位置圖

