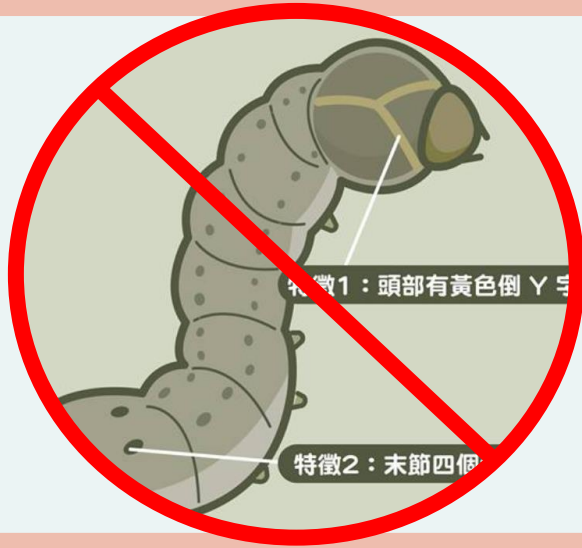


4 步驟完成



通緝

秋行軍蟲

蟲蟲危機

分秒必爭 立即通報



108/6/17更新 3.0版



秋行軍蟲

禍害有多少

① 啃食作物

② 迅速蔓延

③ 全面擴散

④ 經濟損失

蟲

蟲

危

機

只需**4**步驟，共同消滅秋行軍蟲！

秋行軍蟲 通緝 4 步驟

1 巡察



2 辨識



揪出
秋行軍蟲



4 處置

3 通報

Step 1. 巡察

大專校園於每周一
及周四回報巡察情
形 ➔ GOOGLE表單



巡察時間地點

時間：每日清晨或傍晚

地點：實習農場、校園菜園、場館
周邊植栽及相關造景植栽等

巡察重點植物

禾本科：玉米、水稻、小麥、甘蔗

菊科：萵苣、鬼針草、向日葵

豆科：花生、紅豆

!!當無食物來源也會吃其他植栽!!



Picture provided by Po-An

1齡幼蟲造成透明窗格紋啃食痕跡



© FAO/Edward Ogolla

偏好啃食作物生長點，受害處留下
大量糞便



© Po-An, CC BY NC

老熟幼蟲蛀食莖稈



© Hector Farah, CC BY NC

老熟幼蟲啃食玉米穗

Step 2. 辨識

蟲體辨識

公



母



下載農委會提供辨識APP



108/6/17更新 3.0版



Step 3. 通報

6/21前通報
可獲得獎金!!

1. 發現疑似蟲體，請透過防檢局APP或直接撥打專線通報

防檢局專線 0800-039-131

農作物天然災害即時回報APP (詳附件)

2. 並上教育部校安通報系統進行通報

路徑=>天然災害事件=>環境災害=>秋行軍蟲

下載APP

登錄
單位:農委會
密碼:0000

新增上傳
圖片

1

2

3

108/6/17更新 3.0版



Step 4. 處置

一旦確定為秋行軍蟲幼蟲、成蟲或卵囊...請立即...

通知



防檢局 專線
0800-039-131

處理



幼蟲:深埋處理



成蟲:藥劑防治

請勿自行處理!!

學校館所應辦事項

密切關心疫情資訊

- 每日關注農委會臉書及本部校安通報，隨時掌握疫情及防疫措施更新

每日巡察

- 每日清晨或傍晚(含周末假日)，目視檢查校園植栽，特別已發生疑似通報案例地區、食農教育、生態農場、農業相關系所之各級學校尤其重點。

辨識通報

- 依據農委會圖示辨識，並下載「農作物天然災害即時回報APP」，傳送疑似照片。遇有疑似物種同時應上校安通報系統，點選校安通報「天然災害事件-環境災害-秋行軍蟲」進行通報，並隨時更新疫情現況。

疫情速報

- 一旦確定，請立即通知防檢局專線：0800-039-131協助處理，並透過本部校安系統回報本部。

農作物天然災害即時回報APP操作流程

1

Google Play

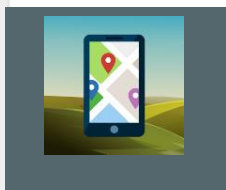
農作物天然災害即時回報



搜尋結果 所有搜尋結果

2

應用程式



農作物天然災害即時回報

宸訊科技股份有限公司

提供民眾能針對天然災害進行即時照片回報

★★★★★

3

農作物天然災害即時回報

宸訊科技股份有限公司 工具

加入願望清單

安裝

農作物天然災害即時回報APP
雙版本QR code下載連結



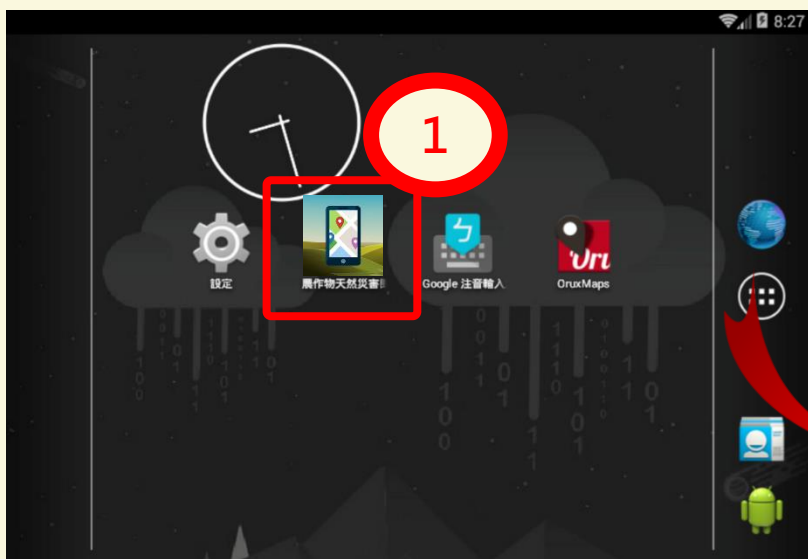
本系統提供一般民眾使用，主要功能係讓農民或民眾能即時將自然災害過後現地災損照片回傳（指因颱風、焚風、龍捲風、豪雨、雷雨、冰雹、寒流、旱災或地震所造成之災害），照片主要目的為輔助研究單位進行（農業試驗所）配合災後衛星影像進行判釋，實際農業天然災害救助目前尚須依據現行行政法規流程辦理。

108/6/17更新 3.0版



行政院農業委員會
COUNCIL OF AGRICULTURE, EXECUTIVE YUAN

農作物天然災害即時回報APP操作流程

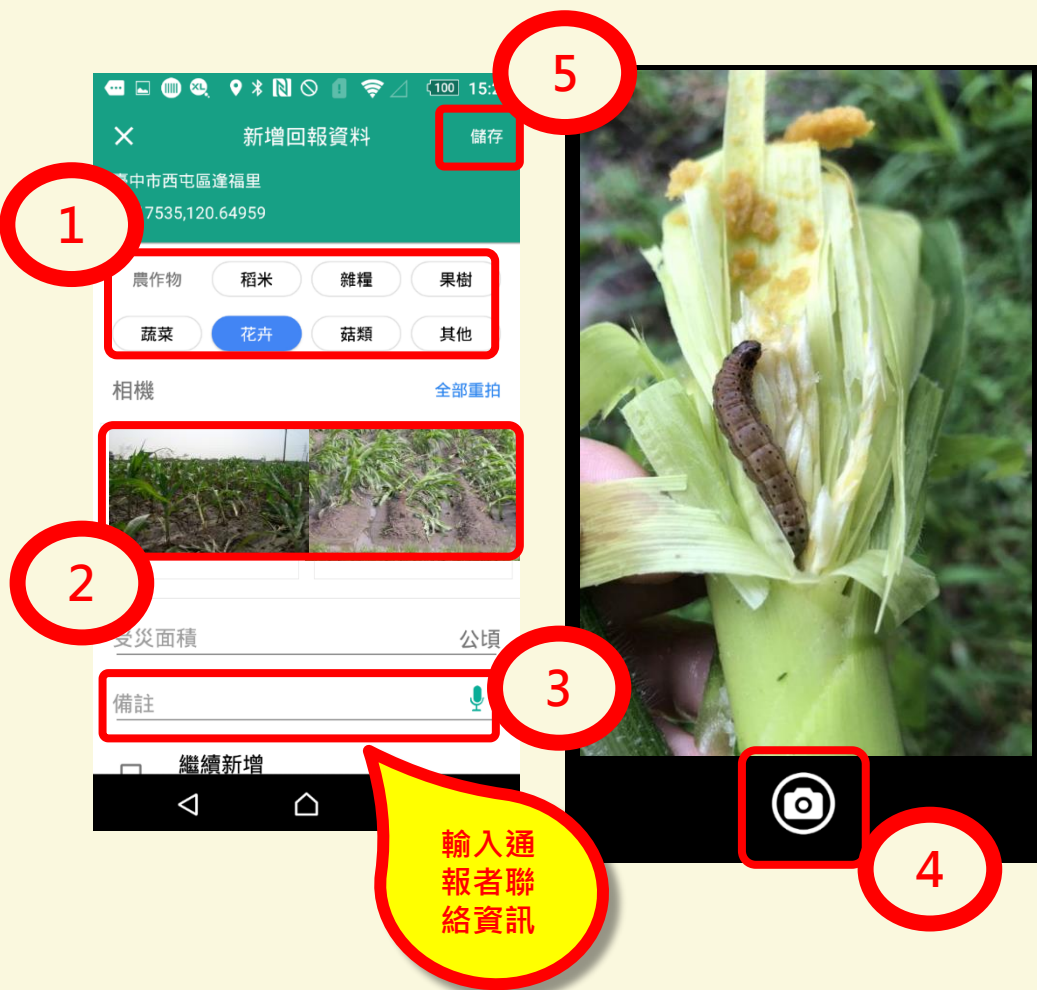


機關單位：選擇中央機關(農委會)
密碼：0000



108/6/17更新 3.0版

農作物天然災害即時回報APP操作流程



- 1 選取受災作物類型
- 2 點擊進行拍照
(作物及秋行軍蟲近照)
- 3 輸入農友姓名及電話
- 4 儲存“拍攝”照片
- 5 點擊“儲存”回報資料
- 6 批次上傳受災回報資料

輸入通報者聯絡資訊

108/6/17更新 3.0版

秋行軍蟲拍照辨識小撇步

- 1.注意拍照時光照明亮度，蟲體紋路清晰可見
- 2.蟲體旁可放置尺或常見工具作為比例大小判定
- 3.蟲體拍攝重點為頭部及身體紋路



容易混淆相似蟲體比較



農委會秋行軍蟲通報獎勵規定

通報

- 依防檢局指定通報方式通報，提供身分證明文件、詳細地點、蟲體與受害植株圖檔

鑑定

- 防檢局請專家進行形態鑑定確認是否為秋行軍蟲

現勘

- 若為秋行軍蟲，農政單位將派員現勘，確認為自然入侵危害

獎金

- 3個月內給發**獎金**

6/21前通報
可獲得獎金!!

秋行軍蟲生活史



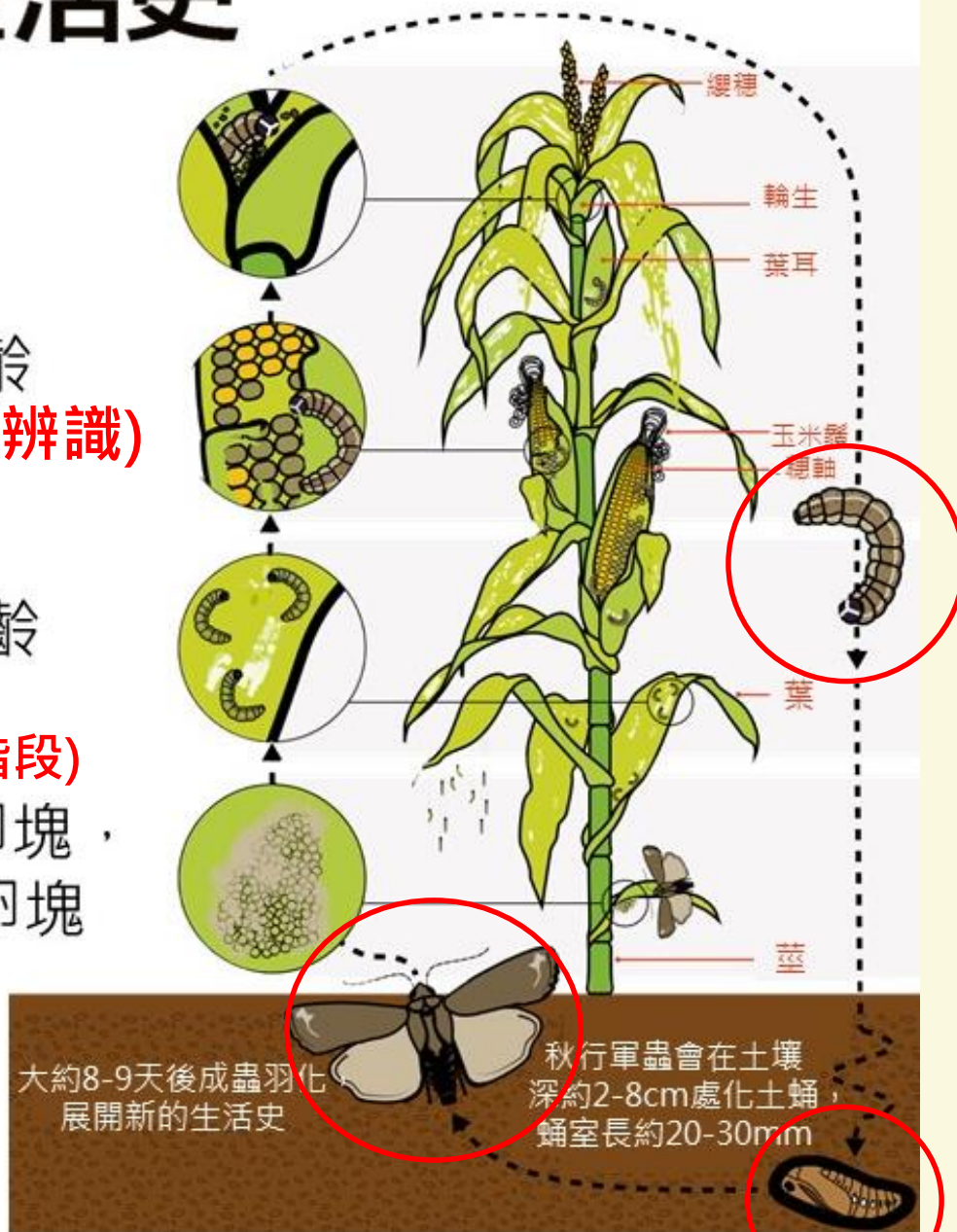
幼蟲期 4-6齡
(黃金期，較易辨識)

幼蟲期 1-3齡

(發現成蟲進入第二階段)

雌蟲每次可產多個卵塊，
平均100-200個卵/卵塊

卵期 2-3日→
幼蟲期1-6齡14-21日→
蛹期8-9日→成蟲

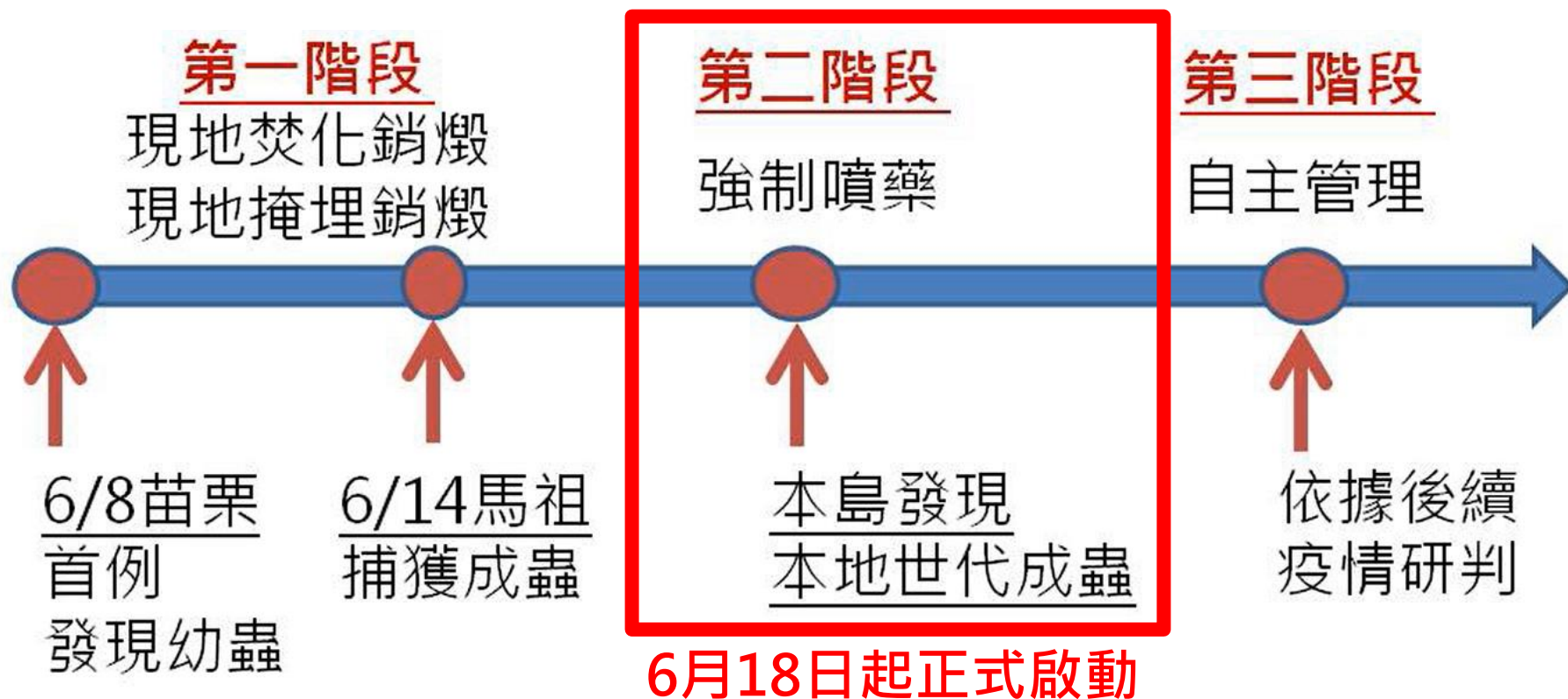


大約8-9天後成蟲羽化
展開新的生活史

秋行軍蟲會在土壤
深約2-8cm處化土蛹，
蛹室長約20-30mm

秋行軍蟲三階防治說明

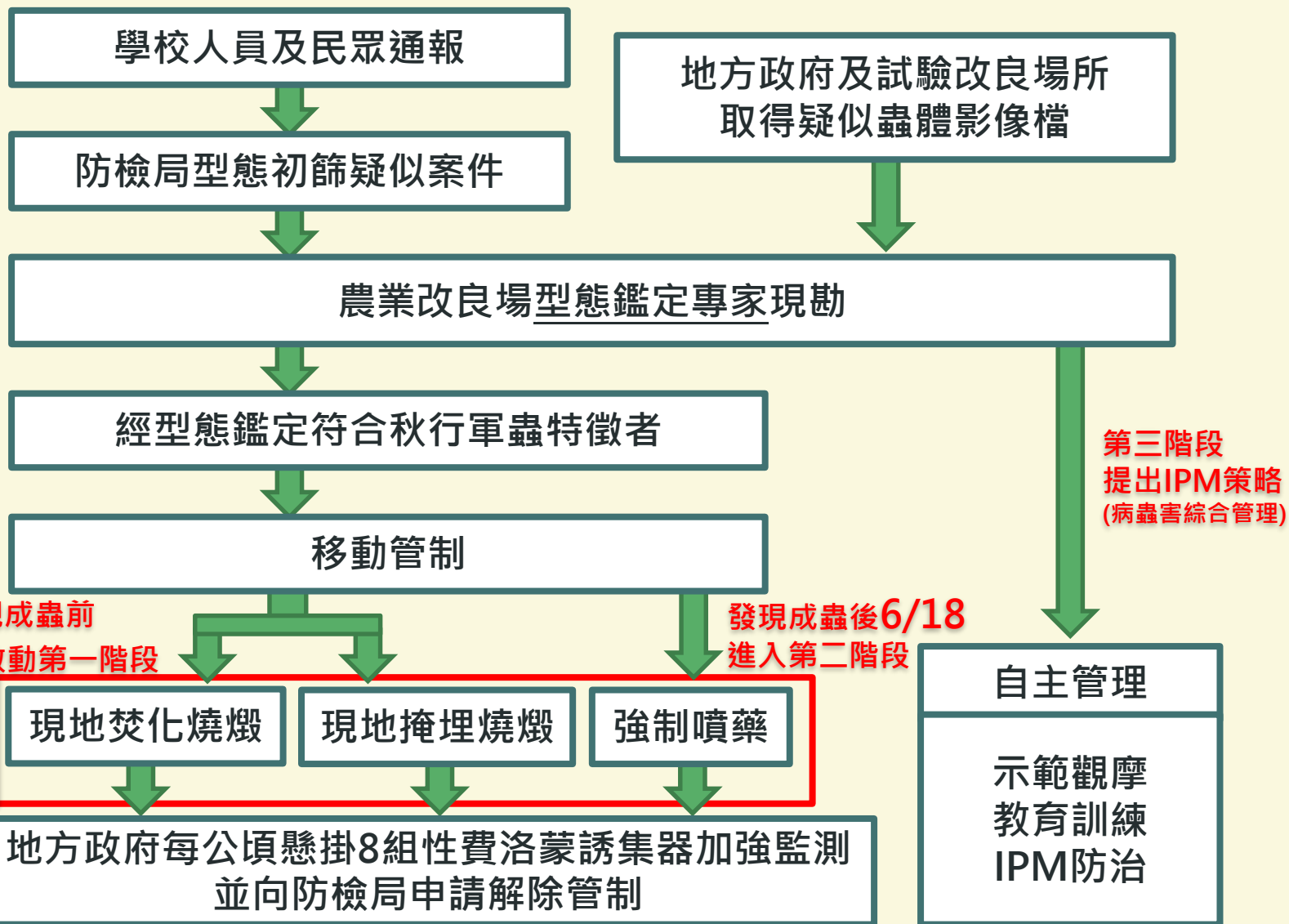
秋行軍蟲三階段因應措施



秋行軍蟲三階段防治措施

項目	階段	第一階段	第二階段	第三階段
通報獎勵 (至6/21為止)		✓	✓	✗
移動管制		銷燬後三個月	管制至施藥作業完成	✗
銷燬補償		✓	✗	✗
休耕補助		✓	✗	✗
銷燬及施藥工資補助		✓	✓	✗
施藥藥劑補助		✓	✓	✗

秋行軍蟲通報、鑑定及緊急防治作業流程圖



108/6/17更新 3.0版



行政院農業委員會
COUNCIL OF AGRICULTURE, EXECUTIVE YUAN

農委會防檢局相關聯繫管道及資料連結

- ◆ 防檢局專線 0800-039-131
- ◆ 防檢局防疫小尖兵臉書 <https://zh-tw.facebook.com/baphiq.tw/>
- ◆ 防檢局 line@
- ◆ 農委會各區農業改良場或地方政府
- ◆ 農作物天然災害即時回報APP

農委會專區連結



<https://reurl.cc/VZW2Q>

教育部綠校連結



<https://reurl.cc/lbYMQ>

諮詢服務

❖ 農委會：

植物防疫組 陳保良

TEL:+886-2-2343-1408

Email: paoliang@mail.baphiq.gov.tw

❖ 教育部：

賀冠豪 助理研究員

電話：(02)77129120

E-mail：simonblack@mail.moe.gov.tw

❖ 教育部防治輔導團：

臺北市立大學 黃基森 副教授、李明儒 研究員

電話：(02)2371-1254; (02)2311-3040#3903

E-mail：fireant@utapei.edu.tw

